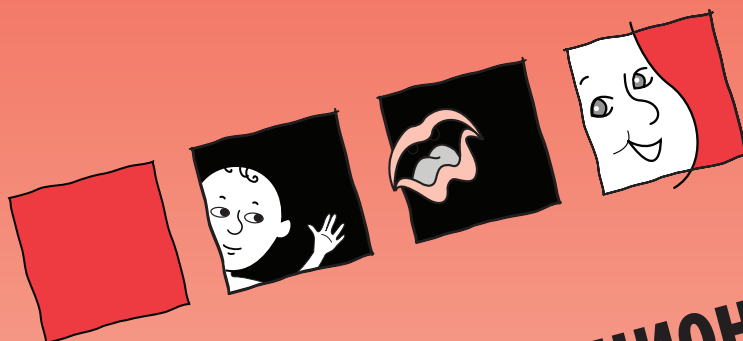
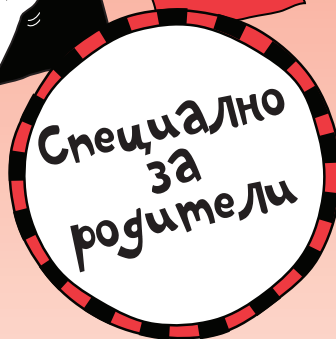
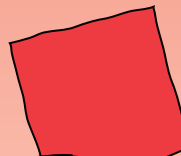
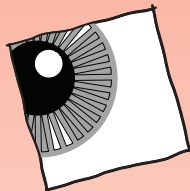


Адаптирано от оригиналната
Комуникационна матрица, създадена за професионалисти



Комуникационна матрица



Д-р Чарити Роуланг
© 2004

За автора



Д-р **Чарити Роуланд** е преподавател в Орегонския институт по увреждания и развитие към Университета по медицина и науки на Орегон в Портланд, Орегон. Тя е провела задълбочено проучване и демонстрационни проекти по развитието на комуникационни умения на личности с остри и множествени увреждания.

© 2004 Чарити Роуланд
Всички права запазени.

Какво представлява комуникационната матрица?

Комуникационната матрица е разработена, за да покаже точно как комуникира Вашето дете. Тя също ще ви даде идея за логически комуникационни цели за Вашето дете. Първоначално е публикувана през 1990 г. и е ревизирана от д-р Роуланд през 1996 г. Първоначалната версия е предназначена основно за използване от говорни и езикови патолози и преподаватели. Тази версия можете да откриете на www.designtolearn.com. Настоящата версия за родители е предназначена да бъде „по-лесна“ за използване.

Резултатите от матрицата са резюмирани на една единствена страница **Профил**. Профилът е матрица, която Ви показва на една длан какво ниво на комуникационно поведение използва Вашето дете и какъв вид съобщения то изразява. Профилът е точно същата версия на Профил, която се създава с професионалната версия на Матрицата. Това означава, че родители и специалисти могат да използва един и същи формуляр, за да покажат един на друг как детето комуникира у дома и в училище. По-долу можете да видите образец на попълнен Профил, така че да разберете как изглеждат резултатите.

Име Джъстин Дата 5 септември 2014 г. Попълва се от майка

I Неутрицално поведение Движения на тялото Ръчни жестове Мимика на лицето	A1 Изражава дискомфорт	A2 Изражава комфорт			A3 Изражава интерес към други хора	B4 Привлича внимание												
	II Усилително поведение Движения на тялото Ръчни жестове Мимика на лицето Визуално поведение	B1 Протестира	B2 Продължаване на действие	B3 Получаване на повече от нещо		C8 Иска внимание C9 Показва привързаност	C6 Иска внимание C7 Показва привързаност											
		C1 Отказване, отхвърляне	C2 Иска повече действие	C3 Искава ново действие	C4 Искава повече от даден предмет			C5 Прави избори	C6 Искава нов предмет									
	III Неутрицална комуникация Движения на тялото Ръчни жестове Мимика на лицето Визуално поведение Простички жестове	C1 Отказване, отхвърляне	C2 Иска повече действие	C3 Искава ново действие	C4 Искава повече от даден предмет	C5 Прави избори	C6 Искава нов предмет	C10 Иска внимание C11 Показва привързаност C12 Поздравява хората C13 Предлага, споделя C14 Насочва вашето внимание C15 Учтив социални форми C16 Отговори на въпроси с думи C17 Задава въпроси C18 Искава липсващ предмет C19 Искава липсващ предмет										
		C1 Отказване, отхвърляне	C2 Иска повече действие	C3 Искава ново действие	C4 Искава повече от даден предмет	C5 Прави избори	C6 Искава нов предмет											
		C1 Отказване, отхвърляне	C2 Иска повече действие	C3 Искава ново действие	C4 Искава повече от даден предмет	C5 Прави избори	C6 Искава нов предмет											
	IV Традиционна комуникация Традиционни жестове Конкретни жестове Местена на постола	C1 Отказване, отхвърляне	C2 Иска повече действие	C3 Искава ново действие	C4 Искава повече от даден предмет	C5 Прави избори	C6 Искава нов предмет											
		C1 Отказване, отхвърляне	C2 Иска повече действие	C3 Искава ново действие	C4 Искава повече от даден предмет	C5 Прави избори	C6 Искава нов предмет											
		C1 Отказване, отхвърляне	C2 Иска повече действие	C3 Искава ново действие	C4 Искава повече от даден предмет	C5 Прави избори	C6 Искава нов предмет											
		C1 Отказване, отхвърляне	C2 Иска повече действие	C3 Искава ново действие	C4 Искава повече от даден предмет	C5 Прави избори	C6 Искава нов предмет											
	V Конкретни символи Обектни символи Картинни символи Пиктограмни жестове Мимика и жестове	C1 Отказване, отхвърляне	C2 Иска повече действие	C3 Искава ново действие	C4 Искава повече от даден предмет	C5 Прави избори	C6 Искава нов предмет											
		C1 Отказване, отхвърляне	C2 Иска повече действие	C3 Искава ново действие	C4 Искава повече от даден предмет	C5 Прави избори	C6 Искава нов предмет											
		C1 Отказване, отхвърляне	C2 Иска повече действие	C3 Искава ново действие	C4 Искава повече от даден предмет	C5 Прави избори	C6 Искава нов предмет											
		C1 Отказване, отхвърляне	C2 Иска повече действие	C3 Искава ново действие	C4 Искава повече от даден предмет	C5 Прави избори	C6 Искава нов предмет											
	VI Абстрактни символи Използване на думи Жестове с ръце Писмени думи Думи на Брайл	C1 Отказване, отхвърляне	C2 Иска повече действие	C3 Искава ново действие	C4 Искава повече от даден предмет	C5 Прави избори	C6 Искава нов предмет											
		C1 Отказване, отхвърляне	C2 Иска повече действие	C3 Искава ново действие	C4 Искава повече от даден предмет	C5 Прави избори	C6 Искава нов предмет											
		C1 Отказване, отхвърляне	C2 Иска повече действие	C3 Искава ново действие	C4 Искава повече от даден предмет	C5 Прави избори	C6 Искава нов предмет											
C1 Отказване, отхвърляне		C2 Иска повече действие	C3 Искава ново действие	C4 Искава повече от даден предмет	C5 Прави избори	C6 Искава нов предмет												
VII Език Координати от два или повече символа	C1 Отказване, отхвърляне	C2 Иска повече действие	C3 Искава ново действие	C4 Искава повече от даден предмет	C5 Прави избори	C6 Искава нов предмет												
	C1 Отказване, отхвърляне	C2 Иска повече действие	C3 Искава ново действие	C4 Искава повече от даден предмет	C5 Прави избори	C6 Искава нов предмет												
	C1 Отказване, отхвърляне	C2 Иска повече действие	C3 Искава ново действие	C4 Искава повече от даден предмет	C5 Прави избори	C6 Искава нов предмет												
	C1 Отказване, отхвърляне	C2 Иска повече действие	C3 Искава ново действие	C4 Искава повече от даден предмет	C5 Прави избори	C6 Искава нов предмет												

Тип на символ
 За нива V, VI или VII, посочете типа на използваните символи (например картинни символи, обектни символи, знаци с ръце, реч)
Обектни символи

Ключ:
 = Развиващо се
 = Усвоено

ПРОФИЛ НА КОМУНИКАЦИОННА МАТРИЦА за родители

ОТКАЗ ПОЛУЧАВАНЕ СОЦИАЛНИ ИНФОРМАЦИЯ

design TO LEARN
 Oregon Institute on Disability & Development
 Design to Learn Projects
 Toll free 1-888-909-4030

Д-р Чарити Роуланд
 © 2004

Целева група

Комуникационната матрица е подходяща за личности от всички възрасти, които са на най-ранните етапи на комуникация. При обикновено дете, комуникационните умения покрити от Матрицата, би трябвало да възникнат на възраст между 0 и 24 месеца. Матрицата е подходяща за личности с всеки тип или ниво на увреждане, включително остри и множествени увреждания. Комуникационната матрица НЕ е подходяща за личности, които вече използват някаква форма на език, за да комуникират смислено и свободно.

Матрицата включва различни видове комуникационно поведение, включително:

- **Допълващи или алтернативни** (AAC) форми на комуникация като картини, електронни устройства, гласови системи, Брайл, език на знаците или обектни символи.
- **Предсимволна комуникация** като жестове, движения на тялото, звуци, поглед, мимики на лицето.

Дизайн на комуникационната матрица

Организацията на комуникационната матрица е базирана по примера на девет обичайно развиващи се новородени, които са оценявани три пъти в периода от 6 до 20 месеца възраст. Матрицата включва два основни аспекта на комуникация: причините, поради които хората комуникират и поведенията, които хората използват, за да комуникират.

Четири причини за комуникация

Матрицата е организирана около четири основни причини за комуникация, които са явяват в долните колони на Профила: за ОТКАЗ на неща, които не искаме; за ПОЛУЧАВАНЕ на неща, които искаме; за участие в СОЦИАЛНО взаимодействие; и за предоставяне или търсене на ИНФОРМАЦИЯ. По всяка от тези четири основни причини има по-конкретни съобщения, които хората комуникират: те съответстват на въпросите, на които трябва да отговорите докато попълвате Матрицата. Конкретните съобщения са:

1. ОТКАЗ

Изразяване на дискомфорт
Протести
Отказ или отхвърляне на нещо

2. ПОЛУЧАВАНЕ

Изразяване на комфорт
Продължаване на действие
Получаване на повече от нещо
Искане на повече от действие
Искане на ново действие
Искане на повече от предмет
Правене на избор
Искане на нов предмет
Искане на предмети, които липсват

3. СОЦИАЛНА

Изразяване на интерес към други хора
Привличане на внимание
Искане на внимание
Изразяване на привързаност
Поздравяване на хора
Предлагане на неща или споделяне
Насочване на нечие внимание към нещо
Използване на учтиви социални форми

4. ИНФОРМАЦИЯ

Отговор с „да“ и „не“ на въпроси
Задаване на въпроси
Посочване на хора или неща с имена
Коментиране

Седем нива на комуникация

Допълнително Матрицата е организирана на седем нива на комуникационно поведение, представено от седемте реда на профила. Тези нива са:

I. Неумишлено (неосъзнато) поведение

Поведението на едно дете не е под негов собствен контрол, а отразявана неговото общо състояние (като например дали е гладно, мокро или му се спи). Родителите интерпретират за състоянието на детето от неговото общо поведение, като движения на тялото, мимики на лицето и звуци.

II. Умишлено (осъзнато) поведение

Сега поведението на детето е умишлено (под контрол на детето), но детето не разбира, че „ако направя това, мама или татко ще направят това за мен“ – с други думи, детето все още не комуникира умишлено. Родителите продължават да интерпретират нуждите и желанията на детето от негово поведение, като движения на тялото, мимики на лицето, вокализации и погледи.

УМИШЛЕНАТА КОМУНИКАЦИЯ ЗАПОЧВА ТУК, НА НИВО III

III. Необичайна комуникация

Детето използва умишлено предсимволни поведения, за да изрази своите нужди и желания към други хора. Използваните за комуникация поведения са предсимволни, защото не включват никакви видове символи. Те се наричат „необичайни“, защото не са социално приемливи за използване при възрастни: те включват движения на тялото, вокализации, мимики на лицето и прости жестове (като силно дърпане на хора).

IV. Обичайна комуникация

Детето използва умишлено предсимволни поведения, за да изрази своите нужди и желания към други хора. Тези поведения, използвани за комуникация, са предсимволни, защото не включват никакви символи. „Обичайни“ жестове включва поведения като посочване или кимване с глава за „да“. Значението на тези жестове се определя от специфичната култура, в която се използват. Ние продължаваме да използваме обичайни жестове като възрастни и те съпътстват нашия език.

Отбележете, че много от тези жестове (и специално посочването) изискват добри визуални умения и могат да не са подходящи за деца с остри увреждания на зрението.

СИМВОЛИЧНАТА КОМУНИКАЦИЯ ЗАПОЧВА ТУК, НА НИВО V

V. Конкретни символи

Детето използва това, което ние наричаме „конкретни“ символи, които физически представят същността на комуникацията по начин, който е очевиден за детето – те изглеждат като, чувстват като, движат се като или звучат като това, което представят. Конкретните символи включват картини, предмети, които се използват като символи (например връзка за обувки представлява „обувка“), определени „иронични“ жестове (като потупване по стола, което означава „седни“) и звуци (например имитиране на жужене, за да комуникират за пчела). Деца с остри физически увреждания могат да използват картина или обектни символи чрез използване на механично устройство или посочване, докосване или очен контакт. Отбележете, че децата, които могат да използват абстрактни символи (Ниво VI) нямат нужда да използват конкретните символи: повечето деца пропускат тази фаза. За някои деца, които обаче не са се научили да използват абстрактни символи, конкретните символи (ниво V) могат да служат като мост към използването на абстрактни символи (ниво VI).

VI. Абстрактни символи

Детето използва абстрактни символи като реч, ръчни сигнали или Брайл или писмени думи. Тези символи НЕ са физически аналогични на това, което представят. Те се използват по един към даден момент.

VII. Език

Детето комбинира символи (всеки сорт символи) в подредени комбинации от два или три символа („искам сок“, „отивам навън“), според граматическите правила. Детето разбира, че смисъла на комбинациите от думи може да се различава в зависимост от подреждането на символите.

Да започнем...

Моля, отбележете ЕДНО от четирите становища долу, което най-добре описва комуникационните умения на Вашето дете.

A. Моето дете не изглежда да има истински контрол върху тялото си все още. Единственият начин, по който знам, че иска нещо, е защото се сърди или се оплаква, когато е нещастно или не му е комфортно и се усмихва или издава звуци или се успокоява, когато е щастливо и му е комфортно. **Ако сте отбелязали това становище, идете на Раздел А (страница 6).**

B. Моето дете има контрол върху собственото си поведение, но не го използва, за да комуникира с мен. То не идва при мен, за да ми покаже какво иска, но за мен е лесно да се досетя, защото се опитва да прави нещата самостоятелно. То знае какво иска и неговото поведение ми показва какво иска. Ако например храната му свърши, ще се опита да си вземе още вместо да се опита да ме накара да му дам още. **Ако сте отбелязали това становище, идете на Раздел В (страница 9).**

C. Моето дете ясно се опитва да комуникира нуждите си. То знае как да ме накара да направя нещо за него. То използва различни жестове и звуци (като сочене, клатене на глава, стискане на рамото ми или гледане напред и назад между мен и каквото иска), за да ми комуникира. Например, когато иска повече мляко, може да ми подаде чашата си или да посочи хладилника. То не използва никакъв вид език, за да комуникира. **Ако сте маркирали това становище, идете на Раздел С (страница 13).**

ИЛИ

Моето дете ми показва какво иска като използва някаква форма на език или символна комуникация (като реч, писмени думи, Брайл, картини, триизмерни символи или език на знаците). Когато използва своите символи, е ясно, че разбира какво означават те. **Ако сте маркирали това становище, идете на Раздел С (страница 13).**

Инструкции за Раздел А ...

Оценка

Всеки въпрос, който ще видите, е свързан с определено съобщение, което Вашето дете може да иска да изрази по различни начини. Прочетете всеки въпрос и решете дали Вашето дете може да изрази описаното съобщение. След това проверете какви поведения от посочения списък използва то, за да изрази това съобщение. Трябва също да решите дали Вашето дете е усвоило добре използването на поведенията, които отбелязвате или дали те все още са в етап на развитие. Поставете наклонена черта [/] в полето до поведенията, които смятате, че още са развиващи се. Поставете знак [X] в полето до поведенията, които смятате, че са усвоени добре. Използвайте следните дефиниции, за да решите дали дадено поведение е усвоено добре или се развива:

[/] Развиващи се

- не прави нещо постоянно
- прави нещо, само когато бъде подканено или окуражено
- прави нещо само в един или идва контекста или с определен човек

[X] Усвоени

- прави нещо независимо през по-голямата част от времето, когато възникне възможност
- прави го в различен контекст и с различни хора

Раздел А

На този етап Вашето дете не изглежда да има контрол върху своето поведение, но най-вече реагира на усещания. Неговите реакции показват как се чувства.

А.1

Изразяване на дискомфорт

Можете ли да кажете кога детето Ви не се чувства комфортно (нещо го боли, мокро е, гладно е, изплашено е)?

Ако е така, какво прави Вашето дете, за да Ви накара да мислите, че не се чувства комфортно?



Движения на тялото

- промени в позата (стягане на тялото, огъване, обръщане)
- движения на крайниците (ритане с крака, повдигане на ръце)
- движения на главата (обръща си главата)



Ранни звуци

- плаче, сумти, крещи



Мимика на лицето

- гримаса

А.2

Изразяване на комфорт

Можете ли да кажете кога детето Ви е задоволено, удобно му е или приятно въодушевено? Ако е така, какво прави детето Ви, за да си мислите, че му е комфортно?



Движения на тялото

- промени в позата (стягане на тялото, отпускане)
- движения на крайниците (ритане с крака, повдигане на ръце)
- движения на главата (поклащане на главата)



Ранни звуци

- гукане, писукане



Мимика на лицето

- усмивка

А.3

Изразяване на интерес към други хора

Можете ли да кажете, че детето Ви показва интерес към други хора? Ако е така, какво прави детето Ви, за да Ви накара да мислите, че има интерес към Вас или други хора?



Движения на тялото

- промени в позата (стягане на тялото, отпускане)
- движения на крайниците (ритане с крака, повдигане на ръце)



Ранни звуци

- гукане, вдигане на врява



Мимика на лицето

- усмивка

Има ли някакви поведения, които да изглеждат под контрол на детето? Ако е така, идете на Раздел В (страница 9) и вижте дали можете да отговорите с „Да“ на някои от въпросите. В противен случай идете на страница 31.

Инструкции за Раздел В ...

Оценка

Всеки въпрос, който ще видите, е свързан с определено съобщение, което Вашето дете може да е в състояние да изрази по различни начини. Прочетете всеки въпрос и решете дали Вашето дете може да изрази описаното съобщение. След това отбележете кои поведения от списъка долу то използва, за да изрази това съобщение. Трябва също да решите дали Вашето дете е усвоило добре поведенията, които сте отбелязали или те все още са в етап на развитие. Поставете наклонена черта [/] в полето до поведенията, които смятате, че са развиващи се. Поставете знак [X] в полето до поведенията, които смятате, че са усвоени. Използвайте следните дефиниции, за да решите дали дадено поведение е усвоено или развиващо се:

[/] Развиващи се

- не го прави постоянно
- прави го само когато бъде подканено или окуражено
- прави го само в един или два контекста или с определен човек

[X] Усвоени

- прави нещо независимо през по-голямата част от времето, когато възникне възможност
- прави го в различен контекст и с различни хора

Раздел В

На този етап Вашето дете е в състояние да прави неща с цел (умишлено), но още не осъзнава, че може да комуникира като използва това поведение. Например, може да плаче или да се претърколи, за да си вземе бутилката, когато иска да пие повече, но няма да хленчи, за да му донесете бутилката

В.1

Протести

Можете ли да кажете, че Вашето дете не иска някои определени неща, като определена храна или играчка или игра, която играете – като гъделичкане? Ако е така, какво прави детето Ви, за да Ви накара да мислите, че не иска нещо?



Движения на тялото

- движения на главата (завъртане на главата, дръпване на главата назад)
- движение на ръцете (повдигане на ръце, бутане, хвърляне)



Ранни звуци

- хленчене, вдигане на шум, крещене



Мимика на лицето

- мръщене, гримаса

В.2

Продължаване на действие

Можете ли понякога да кажете, че детето Ви иска да продължите действие или дейност, която току-що сте спрели да правите с него (като подскачане, игричка, свирене на музикална играчка)? Ако е така, какво прави детето Ви, за да Ви накара да мислите, че иска да продължите своята дейност?



Движения на тялото

- движения на главата (придвигва се напред, клати глава)
- движения на ръцете (повдига ръце)
- движения на краката (рита)



Ранни звуци

- гука, писука, вдига шум



Визуални

- поглежда към човек



Мимика на лицето

- усмивка

В.3

Получаване на повече от нещо

Можете ли понякога да кажете, че детето Ви иска повече от нещо конкретно (храна или играчка)? Ако е така, какво прави детето Ви, за да Ви накара да мислите, че иска повече от нещо?



Движения на тялото

- доближава се до желаня предмет
- движения на главата (придвижва се напред, клати глава)
- движения на ръцете (вдига ръце)
- движения на краката (рита)
- взема желаня предмет



Ранни звуци

- гука, писука, вдига шум



Мимика на лицето

- усмивка



Визуални

- гледа към желаня предмет

В.4

Привличане на внимание

Прави ли детето Ви определени неща, които да привличат внимание към него, дори ако то не се опитва да привлече Вашето внимание целенасочено? Ако е така, какво поведение има детето Ви, което привлича вниманието Ви?



Движения на тялото

- доближава се до човек
- движения на главата (придвижва напред, клати глава)
- движения на ръцете (повдига ръце)
- движения на краката (рита)



Ранни звуци

- гука, писука, вдига шум



Мимика на лицето

- усмивка



Визуални

- гледа към човек

Има ли детето Ви някои поведения, които ясно използва с цел да Ви комуникира нещо? Ако е така, идете на Раздел С (страница 12) и вижте дали можете да отговорите с „Да“ на някои от въпросите. В противен случай идете на страница 31.

Раздел С

На този етап Вашето дете знае, че ако направи определени неща, Вие ще реагирате по определен начин и използва тези поведения, за да комуникира съзнателно. Има много различни начини, по които едно дете може да комуникира умишлено. Някои включват символи (реч, език на знаците, картини, триизмерни символи), други включват специфични жестове или движения на тялото, някои включват ранни звуци, които още не са реч. Някои деца с остри физически увреждания могат да използват електронни устройства, за да комуникират. Каквото и поведение да използва детето, за да комуникира, важно е, че то използва тези поведение С ЦЕЛ, очевидно опитвайки се да Ви комуникира нещо конкретно. Запомнете, че някои деца могат да достигат до символи, като използват комуникационно устройство.

Инструкции за раздел С ...

Използване на комуникационни устройства

Деца с остри физически увреждания могат да използва комуникационни устройства, които включват някакъв вид система от символи. Например, те могат да използват електронно устройство с различни панели, които могат да се натискат, и които се идентифицират от картинни символи или напечатани думи. Когато те натиснат даден панел, записан глас може да възпроизвежда съобщение, което се идентифицира от картина или отпечатана дума. В такива случаи трябва да дадете на детето възможност да използва символа, използван в комуникационното устройство (което са снимки или напечатани думи или какъвто тип символ се използва, за да идентифицира съобщенията, които могат да се изразят). Символите, които могат да се достигнат чрез комуникационни устройства, включват:

Конкретни символи

Снимки/картини
Обектни символи, представящи
конкретни съобщения

Абстрактни символи

Написани думи
Думи, написани на Брайл
Абстрактни 3-измерни символи
Абстрактни 2-измерни символи

Език

Комбинация от всеки от горните
видове символи

Оценка

Всеки въпрос, който ще видите, е свързан с определено съобщение, което Вашето дете може да е в състояние да изрази по много различни начини. Прочетете всеки въпрос и решете дали Вашето дете е в състояние да изрази описаното съобщение. След това отбележете кои поведения то използва, за да изрази това съобщение. Трябва също да решите дали Вашето дете е усвоило използването на поведенията, които сте отбелязали или те още са в етап на развитие. Поставете наклонена черта [/] в полето до поведенията, които смятате, че още са развиващи се. Поставете знак [X] в полето до поведенията, които смятате, че са усвоени. Използвайте следните дефиниции, за да решите дали дадено поведение е усвоено или развиващо се:

[/] Развиващи се

- не го прави постоянно
- прави го само когато бъде подканено или окуражено
- прави го само в един или два контекста или с определен човек

[X] Усвоени

- прави нещо независимо през по-голямата част от времето, когато възникне възможност
- прави го в различен контекст и с различни хора

С.1

Отказва или отхвърля нещо

Показва ли **умишлено** детето Ви, че не иска определено нещо или определена дейност? Ако е така, какво прави детето Ви, за да откаже или отхвърли нещо?

НИВО III



Движения на тялото

- Цялостни движения на тялото (огъване, обръщане)
- движения на главата (обръщане на главата назад или настрани)
- движения на ръцете или дланите
- движения на краката (ритане, тупане с крак)



Ранни звуци

- крещи, хленчи



Мимика на лицето

- мръщи се, гримаса



Прости жестове

- избутва надалеч предмет или човек

НИВО IV



Традиционни жестове и вокализация

- дава Ви нежелания предмет
- клати глава „не“
- конкретни вокализации („не-не“)

НИВО V



Конкретни символи

- отхвърля снимка или картина на нежелания предмет
- отхвърля картинен символ, представляващ нежелания предмет

НИВО VI



Абстрактни символи

- | | |
|--|--|
| <input type="checkbox"/> изговаря думи („не“, „приключен“) | <input type="checkbox"/> думи на Брайл („не“, „спри“) |
| <input type="checkbox"/> знак с ръце („не“, „спри“) | <input type="checkbox"/> абстрактен 3-D символ (за „не“, „спри“) |
| <input type="checkbox"/> написани думи („не“, „приключен“) | <input type="checkbox"/> абстрактен 2-D символ (за „не“, „спри“) |

НИВО VII



Език

- комбинира два или повече символа („спри го“, „всичко е приключено“, „няма да излизам навън“)

Тип на символите

С.2

Изисква поведене от дадено действие

Показва ли **умишлено** детето Ви, че иска повече от дадено действие, което току-що сте спрели да правите (например игра на криеница или скриване на играчка)? Ако е така, какво прави детето Ви, за да Ви покаже, че иска това действие да продължи?

НИВО III



Движения на тялото

- Цялостни движения на тялото (скок)
- движения на ръце / длани (повдига ръце)
- движение на краката (рита)



Ранни звуци

- гука, писука, смее се



Мимика на лицето

- усмивка



Визуални

- гледа към Вас



Прости жестове

- хваща Ви за ръка
- докосва Ви
- протяга се към Вас или Ви побутва

НИВО IV



Традиционни жестове и вокализация

- маха Ви да отидете при него
- притиска ръцете си нагоре или към Вас (за „повдигане“)
- клати глава

НИВО V



Конкретни символи

- показва снимка или картина на желаното действие
- показва обектен символ, представляващ желаното действие
- пантомизира желаното действие

НИВО VI



Абстрактни символи

- изговаря дума („още“, „гъдел“)
- знак с ръце („още“, „люлеене“)
- писмена дума („още“, „гъдел“)
- дума на Брайл („още“, „люлеене“)
- абстрактен 3-D символ („още“, „гъдел“)
- абстрактен 2-D символ („още“, „ям“)

НИВО VII



Език

- комбинира два и повече символа („още гъдел“, „направи го пак“)

Тип на символите

Изисква ново действие

Указва ли **умишлено** детето Ви, че иска от Вас да направите ново действие (различно от това, което току що сте правили)?

Ако е така, как детето Ви изисква (или налага) ново действие?

НИВО III



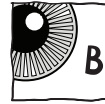
Движения на тялото

- цялостни движения на тялото (подскача нагоре и надолу, както се показва желание за ново действие)
- движения на ръце/длани (движи ръце в посока на желаното ново действие)
- движение на краиците (движи крака в посока на желаното ново действие)



Мимика на лицето

- усмивка



Визуални

- гледа към Вас

НИВО IV



Традиционни жестове и вокализация

- маха Ви да отидете при него
- притиска се с ръце към Вас или ги вдига нагоре (за „повдигане“)

НИВО V



Конкретни символи

- показва снимка или картина на желано действие
- показва обектен символ, представляващ желаното действие
- пантомизира желаното действие
- прави мимики и звуци, които съпътстват желаното действие, като тон



Прости жестове

- хваща Ви за ръка

НИВО VI



Абстрактни символи

- | | |
|--|--|
| <input type="checkbox"/> изговаря дума („гъдел“) | <input type="checkbox"/> дума на Брайл („люлка“) |
| <input type="checkbox"/> знак с ръце („ям“) | <input type="checkbox"/> абстрактен 3-D символ („люлка“) |
| <input type="checkbox"/> писмена дума („гъдел“) | <input type="checkbox"/> абстрактен 2-D символ („гъдел“) |

НИВО VII



Език

- комбинира два и повече символа („гъделичкай ме“, „искам люлка“)

Тип на символите

С.4

Изисква повече от обект

Показва ли детето Ви **умишлено**, че иска повече от нещо (например играчка или някаква храна) след като вече си е играло/яло известно време?

Ако е така, как детето Ви иска поведе от даден предмет?

НИВО III



Движения на тялото

- цялостни движения на тялото (придвигва се към предмета)
- придвигва глава към желаня предмет
- движения на ръцете/дланите
- движения на краката



Ранни звуци

- вдига шум, писука



Визуални

- гледа към желаня предмет



Мимика на лицето

- усмивка

НИВО V



Конкретни символи

- посочва снимка или картина на желаня предмет
- посочва обектен символ, представляващ желаня предмет
- пантомизира желаня предмет
- прави мимики и звуци на желаня предмет



Прости жестове

- води Ви за ръка или Ви дърпа към желаня предмет
- докосва желаня предмет (без да го взема)
- протяга се към или потупва по предмета

НИВО IV



Традиционни жестове и вокализация

- мести поглед между Вас и желаня предмет
- посочва желаня предмет

НИВО VI



Абстрактни символи

- изговаря дума („още“, „топка“)
- знак с ръце („още“, „кукла“)
- писмена дума („още“, „топка“)
- дума на Брайл („още“, „сок“)
- абстрактен 3-D символ („още“, „топка“)
- абстрактен 2-D символ („още“, „крекер“)

НИВО VII



Език

- комбинира два и повече символа („още сок“, „искам повече мехурчета“)

Тип на символите

С.5

Прави избори

Прави ли детето Ви **умишлен** избор между два и повече предмета, които му предлагате едновременно? (Уверете се, че детето осъзнава, че всички избори са възможни и не посочва първия предмет, който вижда)

Ако е така, как детето Ви прави избори?

НИВО III



Движения на тялото

- цялостни движения на тялото (привежда се към предмета)
- придвижва глава към желаня предмет



Визуални

- гледа към желаня предмет



Прости жестове

- води ръката Ви към желаня предмет
- протяга се, докосва или потупва желаня предмет (без да го взема)

НИВО IV



Традиционни жестове и вокализация

- мамести поглед между Вас и желаня предмет
- посочва желаня предмет

НИВО V



Конкретни символи

- посочва снимка / рисунка на желаня предмет
- посочва обектен символ, представляващ желаня предмет
- пантомизира желаня предмет
- прави мимики и звуци на желаня предмет

НИВО VI



Абстрактни символи

- изговаря дума („това“, или име на предмета)
- знак с ръце („това“, или име на предмета)
- писмена дума (име на предмета)
- дума на Брайл (име на предмета)
- абстрактен 3-D символ (име на предмета)
- абстрактен 2-D символ (име на предмета)

НИВО VII



Език

- комбинира два и повече символа („това нещо“, „искам влак“, „аз искам това“)

Тип на символите

C.6**Изисква нов предмет**

Показва ли детето Ви **умишлено**, че иска нов предмет (като играчка или някаква храна), които са в обсега на зрението, слуха или досега му, но не сте му предложили? Ако е така, как детето Ви иска нов предмет?

НИВО III

**Движения на тялото**

- цялостни движения на тялото (придвижване към предмета)
- придвижва глава към желания предмет

**Визуални**

- гледа към желания предмет

НИВО IV

**Традиционни жестове и вокализация**

- мамести поглед между Вас и желания предмет
- посочва желания предмет

**Прости жестове**

- води Ви за ръка или Ви дърпа към желания предмет
- докосва желания предмет (без да го взема)
- протяга се към или потупва предмета

НИВО V

**Конкретни символи**

- посочва снимка или рисунка на желания предмет
- посочва обектен символ, представляващ желания предмет
- пантомизира желания предмет
- прави мимики и звуци на желания предмет

НИВО VI

**Абстрактни символи**

- изговаря дума („кола“)
- знак с ръце („кукла“)
- писмена дума („топка“)
- дума на Брайл („крекер“)
- абстрактен 3-D символ („кола“)
- абстрактен 2-D символ („сок“)

НИВО VII

**Език**

- комбинира два и повече символа („искам кола“, „аз искам топка“)

Тип на символите

C.7**Изисква предмети, които не присъстват**

Иска ли детето Ви **умишлено** предмети и обекти (играчки, храна, хора), които **не** присъстват в непосредствената среда (неща, които то не може да види, чуе, докосне, в друга стая и т.н.)?

Ако е така, как детето Ви иска липсващите предмети или обекти?

НИВО V

**Конкретни символи**

- посочва снимка или рисунка на желания предмет/човек
- посочва обектен символ, представляващ желания предмет /човек
- пантомизира желания предмет
- прави мимики и звуци на желания предмет

НИВО VI

**Абстрактни символи**

- изговаря дума („топка“)
- знак с ръце („кукла“)
- писмена дума („крекер“)
- дума на Брайл („сок“)
- абстрактен 3-D символ („книга“)
- абстрактен 2-D символ („топка“)

НИВО VII

**Език**

- комбинира два и повече символа („искам топка“, „аз искам кола“)

Тип на символите

Иска внимание

Опитва ли се детето Ви **умишлено** да привлече вниманието Ви?
Ако да, как привлича вниманието Ви?

НИВО III



Ранни звуци

- гукане, писукане



Мимика на лицето

- усмивка



Визуални

- гледа към Вас



Прости жестове

- движения на ръце/длани (повдига ръце)
- докосва Ви
- активира бутон или „устройство за обаждане“

НИВО IV



Традиционни жестове и вокализация

- маха Ви да отидете при него
- посочва към Вас

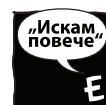
НИВО VI



Абстрактни символи

- изговаря дума („виж“, „мама“)
- знак с ръце („виж“, „тати“)
- писмена дума („виж“, „мама“)
- дума на Брайл („виж“, „Боби“)
- абстрактен 3-D символ („виж“, „мама“)
- абстрактен 2-D символ („виж“, „учител“)

НИВО VII



Език

- комбинира два и повече символа („тати, виж“, „виж ме“)

Тип на символите

Показва привързаност

Демонстрира ли детето Ви **умишлено** привързаност към Вас или някой друг? Ако е така, какво прави детето Ви, за да покаже привързаност?

НИВО III



Ранни звуци

- гукане, писукане



Мимика на лицето

- усмивка



Прости жестове

- движения на ръце/длани
- докосва Ви



Визуални

- гледа към Вас

НИВО IV



Традиционни жестове и вокализация

- прегръща, целува, потупва Ви

НИВО V



Конкретни символи

- посочва снимка или рисунка, представляваща концепции като „обич“

НИВО VI



Абстрактни символи

- | | |
|--|--|
| <input type="checkbox"/> изговаря дума („обич“) | <input type="checkbox"/> дума на Брайл („обич“) |
| <input type="checkbox"/> знак с ръце („прегръдка“) | <input type="checkbox"/> абстрактен 3-D символ („прегръдка“) |
| <input type="checkbox"/> писмена дума („обич“) | <input type="checkbox"/> абстрактен 2-D символ („обич“) |

НИВО VII



Език

- комбинира два и повече символа („обичам те“, „аз харесвам мама“)

Тип на символите

C.10**Поздравява хора**

Указва ли детето Ви **умишлено** здравей или довиждане, когато някой пристига или си тръгва? Ако е така, как детето Ви поздравя Вас или други хора?

НИВО IV



**Традиционни жестове
и вокализация**

- маха за „здравей“ или „довиждане“

НИВО V



Конкретни символи

- посочва снимка или рисунка, представляващи поздрав („здравей“, „довиждане“)

НИВО VI



Абстрактни символи

- | | |
|---|---|
| <input type="checkbox"/> изговаря дума („здравей“, „чао“) | <input type="checkbox"/> дума на Брайл („здравей“, „чао“) |
| <input type="checkbox"/> знак с ръце („здравей“, „чао“) | <input type="checkbox"/> абстрактен 3-D символ („здравей“, „чао“) |
| <input type="checkbox"/> писмена дума („здравей“, „чао“) | <input type="checkbox"/> абстрактен 2-D символ („здравей“, „чао“) |

НИВО VII



Език

- комбинира два и повече символа („чао, мамо“, „добро утро, тати“)

Тип на символите

С.11

Предлага предмети или споделя

Предлага ли детето Ви **умишлено** предмети или да споделя с Вас, като не очаква нищо в замяна? Ако е така, как детето Ви предлага или споделя нещо с Вас?

НИВО IV



Традиционни жестове
и вокализация

- | | |
|--|---|
| <input type="checkbox"/> дава Ви или Ви показва нещо | <input type="checkbox"/> специфични вокализации с въпросителен звук, подобен на „искаш ли?“ |
|--|---|

НИВО VI



Абстрактни символи

- | | |
|---|---|
| <input type="checkbox"/> изговаря дума („твой“) | <input type="checkbox"/> дума на Брайл („твой“) |
| <input type="checkbox"/> знак с ръце („твой“) | <input type="checkbox"/> абстрактен 3-D символ („твой“) |
| <input type="checkbox"/> писмена дума („твой“) | <input type="checkbox"/> абстрактен 2-D символ („твой“) |

НИВО VII



Език

- комбинира два и повече символа („за теб“, „бисквитка за теб“)

Тип на символите

C.12**Насочва вниманието Ви към нещо**

Насочва ли детето ви **умишлено** вниманието Ви към нещо, към което има интерес (сякаш казва „виж това“)? Ако е така, как детето Ви насочва вниманието Ви към нещо?

НИВО IV


**Традиционни жестове
и вокализация**
 посочва към нещо

 мести погледа си
между Вас и предмет,
лице или място

НИВО VI


Абстрактни символи
 изговаря дума
(„виж”, „там”)

 знак с ръце
(„виж”, „там”)

 писмена дума
(„виж”, „там”)

 дума на Брайл
(„виж”, „там”)

 абстрактен 3-D символ
(„виж”, „там”)

 абстрактен 2-D символ
(„виж”, „там”)

НИВО VII


Език
 комбинира два и повече
символа
(„ето там”, „виж това”)

 Тип на символите

C.13**Използва учтиви социални форми**

Използва ли детето Ви **умишлено** учтиви форми на социално взаимодействие като да Ви пита за позволение преди да направи нещо, като включва „моля“, „благодаря“ или „извинявай“? Ако е така, какви учтиви социални форми използва детето Ви?

НИВО IV



**Традиционни жестове
и вокализация**

- | | |
|--|--|
| <input type="checkbox"/> посочва към него сякаш пита „мога ли да го имам?“ | <input type="checkbox"/> конкретна вокализация (въпросителен звук за „може ли?“) |
|--|--|

НИВО VI



Абстрактни символи

- | | |
|--|--|
| <input type="checkbox"/> изговаря дума („моля“) | <input type="checkbox"/> дума на Брайл („съжалявам“) |
| <input type="checkbox"/> знак с ръце („благодаря“) | <input type="checkbox"/> абстрактен 3-D символ („моля“) |
| <input type="checkbox"/> писмена дума („моля“) | <input type="checkbox"/> абстрактен 2-D символ („благодаря“) |

НИВО VII



Език

- комбинира два и повече символа („да, моля“, „Мамо, може ли?“)

Тип на символите

C.14**Отговаря на въпроси с „Да“ и „Не“**

Указва ли детето Ви **умишлено** „да“ или „не“ или „не знам“ в отговор на въпрос!
Ако е така, как детето Ви отговаря с „да“ или „не“ на въпроси?

НИВО IV



**Традиционни жестове
и вокализация**

- | | |
|---|---|
| <input type="checkbox"/> кима с глава за „да“ | <input type="checkbox"/> конкретна вокализация,
указваща да, не („аха“,
„мъхъ“) |
| <input type="checkbox"/> клати глава за „не“ | |
| <input type="checkbox"/> свива рамене | |

НИВО V



Конкретни символи

- посочва снимка или
рисунок, представляваща
„да“ или „не“

НИВО VI



Абстрактни символи

- | | |
|--|--|
| <input type="checkbox"/> изговаря дума
(„да“, „не“) | <input type="checkbox"/> дума на Брайл
(„да“, „не“) |
| <input type="checkbox"/> знак с ръце
(„да“, „не“) | <input type="checkbox"/> абстрактен 3-D символ
(„да“, „не“) |
| <input type="checkbox"/> писмена дума
(„да“, „не“) | <input type="checkbox"/> абстрактен 2-D символ
(„да“, „не“) |

НИВО VII



Език

- комбинира два и повече
символа
(„няма начин“, „не зная“)

Тип на символите

Задава въпроси

Задава ли детето Ви въпроси (не е необходимо да е с използване на думи), като ясно иска отговор от Вас? Ако е така, как детето Ви задава въпроси?
Ако е така, как детето Ви посочва предмети и хора с имена?

НИВО IV



Традиционни жестове и вокализация

- държи ръце, свива рамене сякаш задава въпрос
- конкретни вокализации, като при въпрос
- мести поглед между Вас и предмет или място

НИВО VI



Абстрактни символи

- изговаря дума („кой?“, „какво?“, „къде?“, „кога?“, „защо?“)
- дума на Брайл („кой?“, „какво?“, „къде?“, „кога?“, „защо?“)
- знак с ръце („кой?“, „какво?“, „къде?“, „кога?“, „защо?“)
- абстрактен 3-D символ („кой?“, „какво?“, „къде?“, „кога?“, „защо?“)
- писмена дума („кой?“, „какво?“, „къде?“, „кога?“, „защо?“)
- абстрактен 2-D символ („кой?“, „какво?“, „къде?“, „кога?“, „защо?“)

НИВО VII



Език

- комбинира два и повече символа („кой това?“, „къде отиващ?“)

Тип на символите

C.16**Посочва предмети или хора с имена**

Посочва ли детето Ви предмети, хора или действия с имена – независимо дали спонтанно или в отговор на въпрос от Вас (като „какво е това?“)?

Ако е така, как детето Ви посочва предмети и хора с имена?

НИВО V

**Конкретни символи**

- посочва снимка или рисунка на предмет / лице / място / дейност
- посочва обектен символ, представляващ предмет / лице / място / дейност
- пантомизира действие или предмет
- прави мимики и звуци на предмет

НИВО VI

**Абстрактни символи**

- изговаря дума (име на предмет)
- знак с ръце (име на предмет)
- писмена дума (име на предмет)
- дума на Брайл (име на предмет)
- абстрактен 3-D символ (име на предмет)
- абстрактен 2-D символ (име на предмет)

НИВО VII

**Език**

- комбинира два и повече символа („тази кола“, „това е кола“)

Тип на символите

C.17**Прави коментари**

Предоставя ли детето Ви спонтанно (без да е попитано) информация за нещата под формата на коментари („това е хубаво“, „горещо“ и т.н.)?

Ако е така, как детето Ви прави коментар?

НИВО V

**Конкретни символи**

- посочва снимка или рисунка на предмет / човек / място / дейност / качество
- посочва обектен символ, представляващ предмет / лице / място / дейност / качество
- пантомизира действие, предмет, лице или качество

НИВО VI

**Абстрактни символи**

- изговаря дума („хубав“)
- знак с ръце („студен“)
- писмена дума („горещ“)
- дума на Брайл („лош“)
- абстрактен 3-D символ („хубав“)
- абстрактен 2-D символ („жълт“)

НИВО VII

**Език**

- комбинира два и повече символа („ти си хубав“, „това е твърде студено“)

Тип на символите

Профилът ...

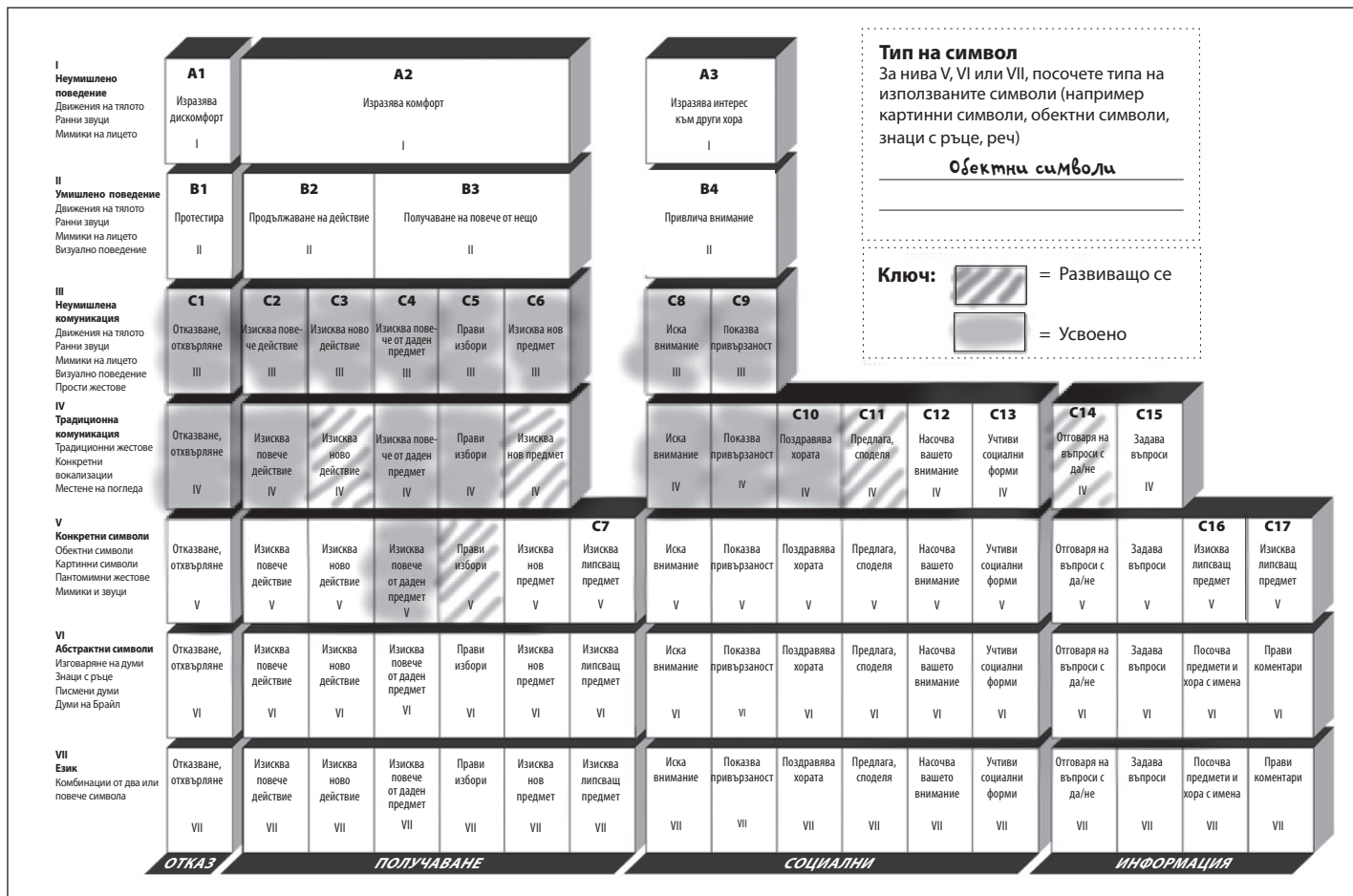
Профилът (на вътрешната корица) е предназначен да Ви даде резюме на една страница за комуникационните умения на Вашето дете. Той Ви показва в резюме как Вашето дете се развива по отношение на комуникацията като използва седем нива на комуникация и четирите основни причини за комуникация, които са описани на страници 2-4.

Важно е да разберете, че дете с много остри физически увреждания може да е в състояние да произвежда само едно или две поведения, за да комуникира, като например контакт с очи или прост бутон. Резултатите на Профила не правят разлика между някой, който има само един начин да комуникира съобщение и някой, който има различни начини да комуникира същото съобщение. Резултатите от Профила могат да се въвеждат, за да се направи разлика между усвоени и развиващи се умения. Ако НЯКОЕ умение е отбелязано като усвоено за определено съобщение (всяко съобщение се представлява от един квадрат на

матрицата), тогава съобщението трябва да се появи като усвоено на профила, дори ако сте маркирали някои поведения като развиващи се за същото съобщение. В примера долу, плътният цвят указва усвоено поведение, а щриховката указва развиващо се поведение.

Плътните зони на Профила Ви показва какви съобщения може да комуникира детето Ви в момента и какво ниво на комуникационно поведение използва детето Ви, за да комуникира тези съобщения. Повечето личности се колебаят между две и повече нива на комуникация към даден момент.

Ако сте маркирали опция В или С на страница 5 (Нека да започнем), тогава не сте отговорили на въпросите в Раздели А и/или В, свързани с най-ранните нива на комуникация (Нива I и II). Ако е така, тогава в тези нива на Профила няма да се появи нищо (както е примера долу). Предположението е, че тези нива на комуникация са заменени с по-високи нива на комуникация от страна на детето Ви и те вече не са приложими.



Три начина за попълване на Профила

Прехвърлянето на Вашата информация от брошурата към Профила изисква малко умения. Има три възможности: да го направите сами, да помолите член на образователния екип на детето или да го направите онлайн.

1. Направете го сами. Можете да прехвърлите информацията от брошурата в Профила сами, като използвате инструкцията по-долу.

Във вашата брошура сте отбелязали конкретни начини, по които детето Ви комуникира за позиции А1-А3, В1-В4 и С1-С17. Под всяка от тези позиции имате няколко категории поведения като Ранни звуци и Конкретни символи. За да попълните Профила, трябва да маркирате полетата, които им съответстват, и категориите, за които сте маркирали поне един тип комуникационно поведение. Решете какъв код да използвате, за да правите разлика между усвоени и развиващи се поведения: можете да използвате различни цветове за попълване или плътно оцветяване за усвоени и щриховка за развиващи се.

За въпроси А и В просто попълнете полето на Профила със съответстващия номер за всеки от въпросите, към които сте маркирали поне едно поведение. Например, позиция А1 има три категории (Движения на тялото, Ранни звуци и Мимика на лицето). Ако сте маркирали някакви поведения в А1, трябва да попълните А1 полето (Изразява дискомфорт) на Профила. Ако някакво поведение е усвоено (дори ако е само едно), ще го попълните с код за усвоено. Ако има едно или повече развиващи се поведения и няма усвоени поведения, ще ги запълните с код за развиващи се. В противен случай те трябва да бъдат оставени празни. Ако сте пропуснали Раздели А или В, тъй като детето Ви е преминало тези нива, трябва да оставите тези полета празни.

За въпросите от раздел С има повече категории и те обхващат няколко нива на комуникация, които са обозначени в брошурата. Например, въпрос С1 има осем категории, от които четири са обозначени като НИВО III, и по една НИВО IV, V, VI и VII. Ако сте маркирали едно или повече поведения в Движения на тялото, Ранни звуци, Мимика на лицето, или Прости жестове, трябва да запълните полето в колона С1 (Отказ, отхвърляне), която е обозначена като III. Ако сте маркирали поведение в Абстрактни символи, тогава трябва да запълните и полето в колона С1, обозначено като VI. Запомнете да правите разлика между развиващи се и усвоени поведения по начина, описан по-горе.

2. Помолете някой да го направи. Ако говорният патолог или учител на Вашето дете използва професионалната версия на Матрицата (или дори ако не я използва), можете да помолите това лице да прехвърли информацията върху Профила.

3. Направете го онлайн. Матрицата за родители може да се открие онлайн на www.communicationmatrix.org. Можете да отидете на този уеб сайт и да прехвърлите информацията от Вашата брошура на формулярите онлайн. След като подадете информацията, Профилът се генерира автоматично за разпечатване. Това е безплатна услуга.

Използване на резултатите на Комуникационната матрица за планиране

Резултатите на Комуникационната матрица могат да помогнат на родители и учители да вземат решение за общи комуникационни цели, които са подходящи предвид настоящите комуникационни умения на детето. Можете да разработите обща цел за интервенция (както ниво на комуникация да поставите за цел), както и конкретни цели (какви специфични комуникационни поведения и съобщения да бъдат поставени за цел).

Като цяло, на детето трябва да се позволи да изпълнява своето настоящо ниво на комуникация като бъде постоянно подтиквано към следващото логическо ниво на комуникация. Първото решение, което трябва да вземете, е дали да се фокусирате основно върху увеличаване на компетенциите на детето на настоящото ниво (което бихте направили, ако детето има малък брой комуникационни поведения или съобщения на настоящото ниво) и/или да започнете да се опитвате да достигнете някои поведения на следващото по-високо ниво. Следващото решение е какви конкретни комуникационни поведения да поставите за цел. Трябва ли да се стремите към съществуващи поведения или да се стремите към нови? Това решение трябва да вземе предвид моториката на детето, фината моторика, вокалните и сензорните способности и всякакви ограничения, които могат да затруднят или направят невъзможно за детето да генерира определени поведения. Трябва също да обмислите всякакви когнитивни ограничения, които могат да попречат на детето да разбере определени типове символи. На края, трябва да решите точно кои съобщения да поставите за цел. Вижте Профилът, за да определите къде има пропуски в комуникационните умения на детето и да обмислите поставяне на цели за нови съобщения, които детето наистина има нужда да е в състояние да изрази.

Име _____

Дата _____

Попълва се от _____

Тип на символ	Социални			Получаване			Отказ			Информация													
	C10	C11	C12	C13	C14	C15	C16	C17	C18	C19	C20	C21											
A1 Изражава дискомфорт I	A2 Изражава комфорт I	A3 Изражава интерес към други хора I	B1 Протестира II	B2 Продължаване на действие II	B3 Получаване на повече от нещо II	B4 Привлича внимание II	C1 Отказване, отхвърляне III	C2 Отказване, отхвърляне III	C3 Отказване, отхвърляне III	C4 Извазва повече действие III	C5 Извазва повече действие III	C6 Извазва нов предмет III	C7 Извазва липсващ предмет V	C8 Иска внимание III	C9 Иска привързаност III	C10 Иска привързаност IV	C11 Предлага, споделя IV	C12 Насочва вашето внимание IV	C13 Учтиви социални форми IV	C14 Отговаря на въпроси с да/не IV	C15 Задава въпроси IV	C16 Извазва липсващ предмет V	C17 Извазва липсващ предмет V
I Неумишлено поведение Движения на тялото Ранни звуци Мимикри на лицето	II Умишлено поведение Движения на тялото Ранни звуци Мимикри на лицето Визуално поведение	III Неумишлена комуникация Движения на тялото Ранни звуци Мимикри на лицето Визуално поведение Прости жестове	IV Традиционна комуникация Традиционни жестове Конкретни вокализации Местена на погледа	V Конкретни символи Обектни символи Картични символи Пантомимни жестове Мимикри и звуци	VI Абстрактни символи Изговаряне на думи Знаци с ръце Писмени думи Думи на брайл	VII Език Комбинации от два или повече символа	III Извазва повече действие III	III Извазва повече действие III	III Извазва ново действие III	III Извазва повече действие III	III Извазва нов предмет III	IV Извазва нов предмет IV	V Извазва нов предмет V	V Иска внимание V	V Иска привързаност V	V Иска привързаност V	V Предлага, споделя V	V Насочва вашето внимание V	V Учтиви социални форми V	V Отговаря на въпроси с да/не V	V Задава въпроси V	V Извазва липсващ предмет V	V Извазва липсващ предмет V

Тип на символ
За нива V, VI или VII, посочете типа на използваните символи (например картинни символи, обектни символи, знаци с ръце, реч)

Ключ:
 = Развиващо се
 = Усвоено



ПРОФИЛ НА КОМУНИКАЦИОННА МАТРИЦА ЗА РОДИТЕЛИ

Д-р Чарити Роуланд © 2004

Oregon Institute on Disability & Development
Design to Learn Projects
Toll free 1-888-909-4030

Комуникационна матрица ... Специално за родители

е оценка на комуникационните умения, предназначена за потребители на най-ранните нива на комуникационно развитие. Тя включва всички форми на изразяване и е полезна за личностите без традиционни начини на комуникация. Тази версия за родители е напълно съвместима с професионалната версия, но е представена в „приятелски“ формат към потребителя.



Oregon Institute on Disability & Development

Design to Learn Projects

Toll free 1-888-909-4030

Visit our web site

www.designtolearn.com

for additional practical information and materials.